

Руководство и паспорт

***Специальный
круглошлифовальный
станок
для перешлифовки
автотракторных
коленчатых валов***

ЗА423

*Станкостроительный завод «Коммунар»
г. Лубны*

1969г.

НАЗНАЧЕНИЕ И ОБЛАСТЬ ПРИМЕНЕНИЯ

Специальный круглошлифовальный станок модели 3А423 предназначен для перешлифовки шатунных и коренных шеек коленчатых валов автомобильных и тракторных двигателей в условиях авторемонтных заводов и других ремонтных служб (рис. 1).

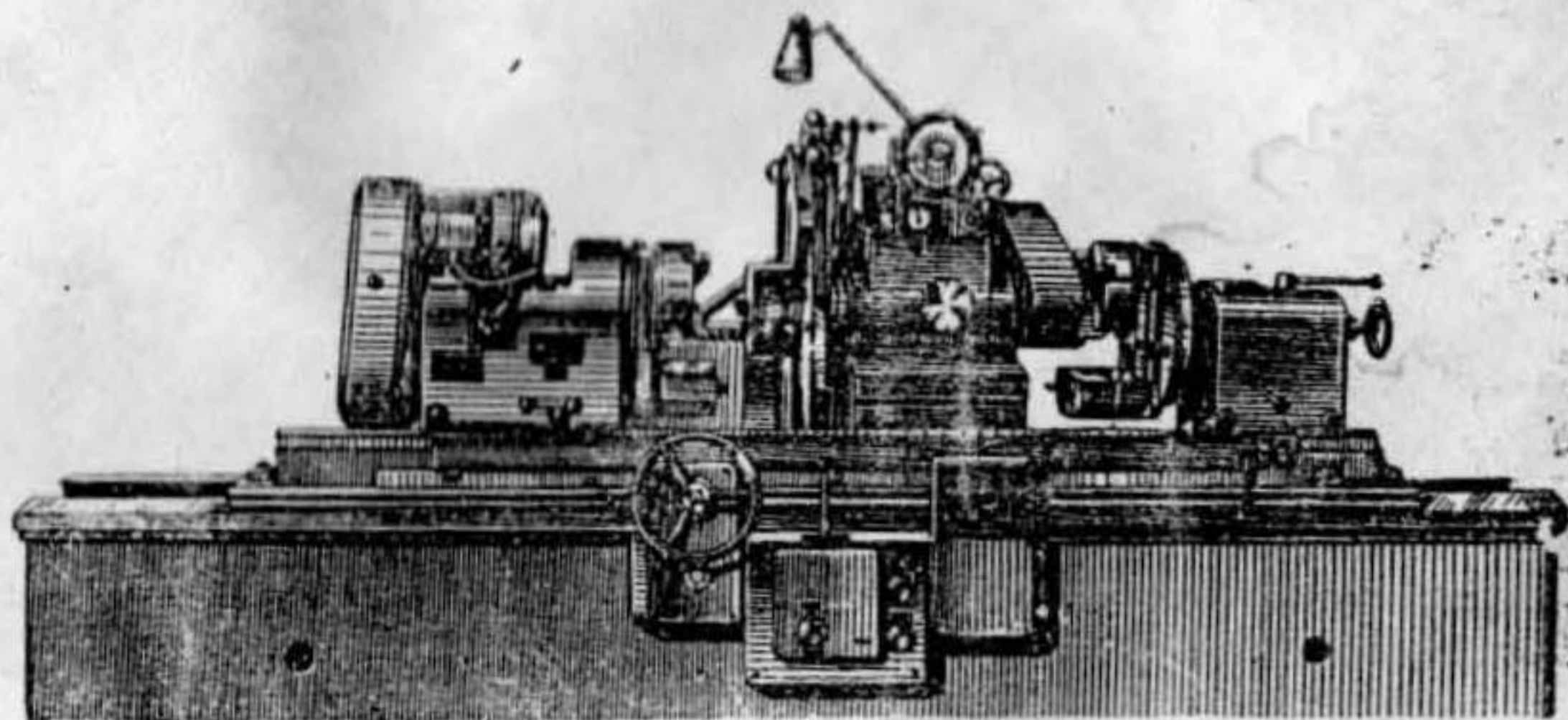


Рис. 1. Специальный круглошлифовальный станок для перешлифовки авто-тракторных коленчатых валов модели 3А423

На станке можно производить шлифование цилиндрических поверхностей и конических поверхностей с небольшим углом уклона.

Управление станком — электромеханическое, гидравлическое и ручное. На станке можно производить шлифование с автоматическим врезанием.

РАСПАКОВКА И ТРАНСПОРТИРОВКА

Станок вместе с комплектующими приспособлениями и инструментом транспортируется в одном упаковочном ящике.

После вскрытия упаковки следует произвести наружный осмотр станка и проверить наличие принадлежностей по прилагаемому к станку упаковочному листу.

При транспортировке станка краном следует применять стальные тросы или пеньковые канаты достаточной прочности (рис. 2).

Вес станка — 5750 кг.

Для транспортировки распакованного станка в такелажные отверстия на передней и задней стенках станины вставляются стальные прутья диаметром не менее 40 мм. Станок захватывают канатом, подведенным под эти прутья и цапфы, расположенные на боковых стенках тумбы.

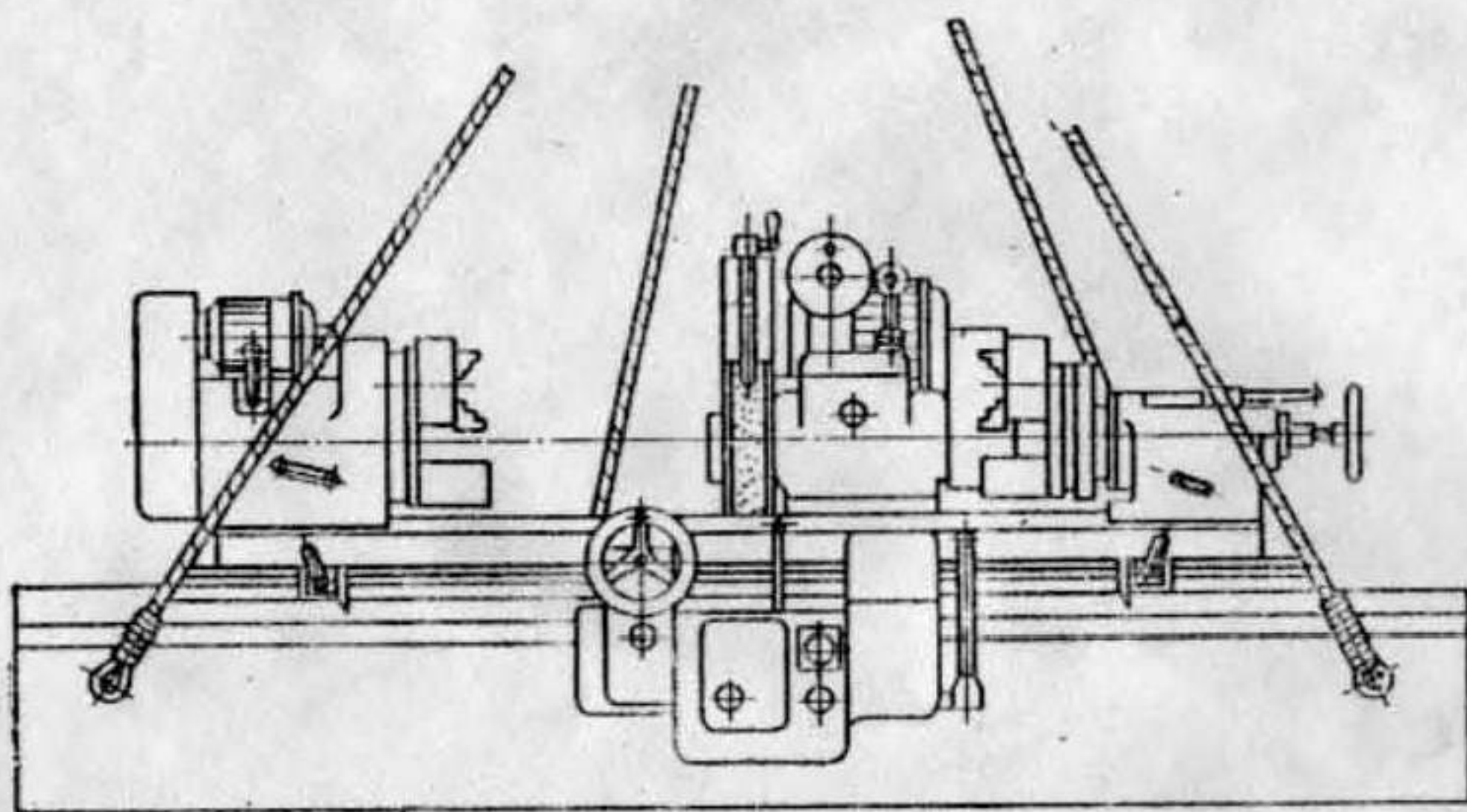


Рис. 2. Схема транспортировки станка краном

Необходимо следить, чтобы станок был плавно опущен на фундамент, так как сильные удары или сотрясения могут привести к серьезным повреждениям и нарушению точности его работы.

Во избежание повреждения окраски станка под канаты в местах трения о станок необходимо подкладывать деревянные бруски или войлочные прокладки.

Канаты не должны соприкасаться с подвижными узлами станка, это может привести к поломке.

При упаковке станка шлифовальная бабка и нижний стол закрепляются на направляющих. Крепление рекомендуется снимать только после установки станка на фундамент.

МОНТАЖ И УСТАНОВКА

ВЫБОР МЕСТА ДЛЯ ФУНДАМЕНТА

Место для фундамента следует выбирать так, чтобы станок не подвергался непосредственному воздействию прямых солнечных лучей или нагреванию от близко расположенных отопитель-