

ДЕМОСТРАЦИОННАЯ ВЕРСИЯ ПАСПОРТА

ПОЛНУЮ ВЕРСИЮ ЭТОГО И ДРУГИХ ПАСПОРТОВ ВЫ МОЖЕТЕ ЗАКАЗАТЬ НА WWW.FREZ.RU или WWW.TPASPORT.RU

ООО «Асна-С» (Торговая марка Фрез.ру)

Офис: Москва, г. Зеленоград, ул. 1 Мая, дом 2

+7 (495) 646-50-26 (телефон)

+7 (499) 729-96-41 (факс)

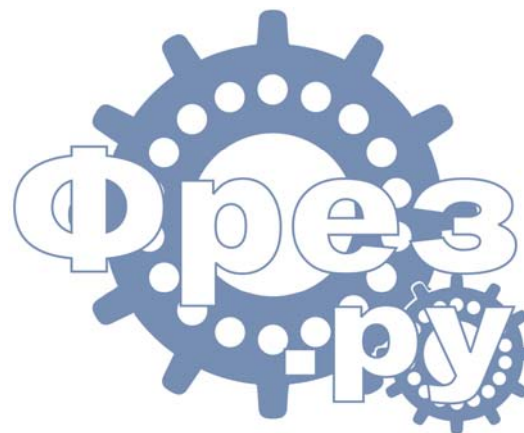
+7 (906) 063-41-23 (GSM)

+7 (903) 125-65-83 (GSM)

passport@frez.ru (Эл. почта)

Наш сайт: www.Frez.ru

или: www.Tpasport.ru



Паспорта к станкам и оборудованию

Промышленная компания ООО «Асна-С» ИНН: 7735095308
ПОЛНЫЙ КАТАЛОГ ТЕХ. ДОКУМЕНТАЦИИ НА СТАНКИ И КПО

www.frez.ru или www.Tpasport.ru

Эл. почта: frez@frez.ru

124365, РФ. Москва, г. Зеленоград, ул. 1-го Мая, дом 2

Тел/факс: (495) 646-50-26 / (499) 729-96-41

GSM: (903) 125-65-83 / (906) 063-41-23

Паспорт подготовлен и проверен Фрез.ру

РЯЗАНСКИЙ СТАНКОСТРОИТЕЛЬНЫЙ ЗАВОД

СТАНКИ ТОКАРНО-ВИНТОРЕЗНЫЕ
Модели 1М65, 1М65-5

РУКОВОДСТВО ПО ЭКСПЛУАТАЦИИ

1М65.00.000РЭ

Часть I

№ 2457



МОСКВА 1987

МИНИСТЕРСТВО СТАНКОСТРОИТЕЛЬНОЙ И ИНСТРУМЕНТАЛЬНОЙ ПРОМЫШЛЕННОСТИ СССР

РЯЗАНСКИЙ СТАНКОСТРОИТЕЛЬНЫЙ ЗАВОД

ОКП 38 1164 0000

СТАНКИ ТОКАРНО-ВИНТОРЕЗНЫЕ
Модели 1М65, 1М65-5

РУКОВОДСТВО ПО ЭКСПЛУАТАЦИИ
1М65.00.000РЭ

Часть I

№ 2457

ВСЕСОЮЗНЫЙ НАУЧНО-ИССЛЕДОВАТЕЛЬСКИЙ ИНСТИТУТ ИНФОРМАЦИИ
И ТЕХНИКО-ЭКОНОМИЧЕСКИХ ИССЛЕДОВАНИЙ ПО МАШИНОСТРОЕНИЮ
И РОБОТОТЕХНИКЕ (ВНИИТЭМР)

МОСКВА 1987

СОДЕРЖАНИЕ

1. Общие сведения о станке	3
2. Основные технические данные и характеристики	3
3. Комплект поставки	9
4. Меры безопасности	10
5. Состав станка	11
6. Устройство, работа станка и его составных частей	12
7. Электрооборудование	22
8. Гидросистема	22
9. Пневмосистема	22
10. Система смазки	23
11. Порядок установки и транспортирования	27
12. Порядок работы	30
13. Характерные неисправности и методы их устранения	33
14. Особенности разборки и сборки при ремонте	34
15. Материалы по запасным частям	34
16. Свидетельство о приемке	34
17. Сведения о консервации и упаковке	37
18. Указания по техническому обслуживанию, эксплуатации и ремонту	38
19. Гарантийные обязательства поставщика и ответственность потребителя	39

Редактор *И. П. Котова*

Технический редактор *С. Н. Жданова*

Корректор *М. А. Обрезкова*

Сдано в набор 26.03.87. Подписано в печать 5.05.87. Формат 60×90¹/₁₆. Бумага тип. 2.
Гарнитура литературная. Печать высокая. Усл. печ. л. 5,0+вкл. Усл. кр.-отг. 5,5. Уч.-изд. л. 4,8.
Тираж 3000 экз. Изд. № 645-1. Заказ 848. Бесплатно

ВНИИТЭМР, 105203, Москва, 12-я Парковая ул., 5.

Телефоны: редакции 463-89-28, отдела заказов и распространения НТИ 465-46-54

Типография ВНИИТЭМРа, 142002, г. Щербинка Московской обл., Типографская ул., 10.

ВВЕДЕНИЕ

Настоящий документ предназначен для изучения токарно-винторезных станков модели 1М65 и 1М65-Б и правил его эксплуатации (использования, технического обслуживания, транспортирования, хранения).

При эксплуатации станка необходимо строго придерживаться предписаний и рекомендаций изложенных в настоящем руководстве и прилагаемой технической документации на основные комплектующие изделия.

ВНИМАНИЕ! НЕСОБЛЮЖДЕНИЕ ТРЕБОВАНИЙ НАСТОЯЩЕГО РУКОВОДСТВА ОСВОБОЖДАЕТ РСПО ОТ ГАРАНТИЙНЫХ ОБЯЗАТЕЛЬСТВ.

Пуско-наладочные работы (ПНР) и гарантийный ремонт станка осуществляет РСПО или предприятие-потребитель, именуемое договором с РСПО на право проведения указанных работ.

К эксплуатации станков допускаются лица, прошедшие обучение и аттестованные на право работы на данном оборудовании в установленном порядке.

Для проведения гарантийного ремонта потребитель должен сообщить РСПО факт отказа станка, сохранив ситуацию, при которой он произошел.

В сообщении указать следующее:

- модель и заводской номер станка,
- почтовый адрес предприятия, позывной телекса, номер телефона заинтересованной службы,
- необходимо справки допуска.

О принятом решении РСПО уведомит потребителя в течение трех рабочих дней с момента получения сообщения.

"...претензии и иски... За поставку недоброкачественного изделия, из-за отказа в работе которого вышло из строя основное изделие, предъявляются потребителем основного изделия непосредственно изготовителю этого комплектующего изделия".

(Письмо № ОП-15/86 от 08.10.85 г. Госарбитража при Совете Министров СССР).

1. ОБЩИЕ СВЕДЕНИЯ О СТАНКЕ

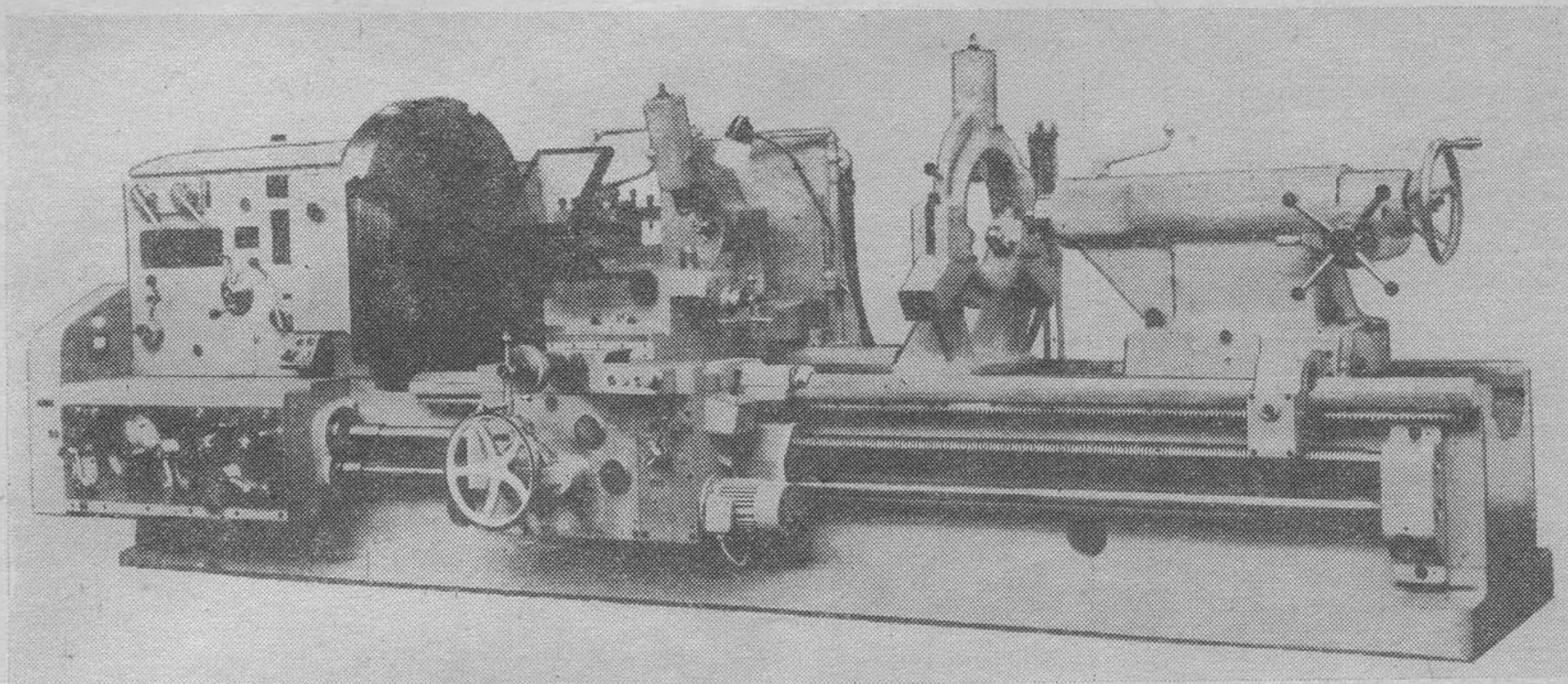


Рис. 1.1. Общий вид токарно-винторезного станка модели 1M65

1.1. Назначение и область применения (рис. 1.1).

Станки токарно-винторезные моделей 1M65, 1M65-5 предназначены для выполнения самых разнообразных токарных работ, в том числе для точения конусов и нарезания резьб: метрической, модульной и дюймовой.

Техническая характеристика и жесткость станка позволяют полностью использовать возможности быстрорежущего и твердосплавного инструмента при обработке как черных, так и цветных металлов.

Различия в технической характеристике станков приведены в разделе 2 «Основные технические данные и характеристики».

Вид климатического исполнения станка — УХЛ4 по ГОСТ 15150—69.

Инвентарный номер _____

Завод _____

Цех _____

Дата пуска станка в эксплуатацию _____

ВНИМАНИЕ! НЕОБХОДИМО СТРОГО ПРИДЕРЖИВАТЬСЯ ПРЕДПИСАНИЙ И РЕКОМЕНДАЦИЙ, ИЗЛОЖЕННЫХ В РУКОВОДСТВЕ!

2. ОСНОВНЫЕ ТЕХНИЧЕСКИЕ ДАННЫЕ И ХАРАКТЕРИСТИКИ

2.1. Техническая характеристика.

Основные параметры и размеры по ГОСТ 440—81.

Класс точности — Н по ГОСТ 8—82.

Наибольшая длина обрабатываемой заготовки, мм	3000; 5000
Наибольший диаметр обрабатываемой заготовки, мм:	
над станиной	1000
над суппортом	600
Количество скоростей шпинделя	24
Частота вращения шпинделя, об/мин	5—500
Количество подач	32
Подача, мм/об:	
продольная	0,20—3,05
поперечная	0,07—1,04
Наибольшее усилие резания, допускаемое механизмом подач, кН (кгс):	
при подачах:	
продольной	12(1200)
поперечной	7,8(780)

Количество нарезаемых резьб:	
метрических	44
модульных	37
дюймовых	31
Шаг нарезаемой резьбы:	
метрической, мм	1—120
модульной, модуль	0,5—30
дюймовой, ниток на дюйм	28—1/4
Габарит станка, мм:	
длина	6140; 8180*
ширина	2200
высота	1760
Наибольшая масса заготовки, обрабатываемой на станке, кг	5000
Масса станка, кг	12800; 15750*

2.2. Основные данные.

2.2.1. Шпиндель бабки передней (рис. 2.1).

* Размеры для станка с длиной обрабатываемой заготовки 5000 мм.

**РУКОВОДСТВО ПО ЭКСПЛУАТАЦИИ
ЭЛЕКТРООБОРУДОВАНИЯ
1М65.000.00РЭ1**

Завод-изготовитель оставляет за собой право на замену элементов электрооборудования, не влияющую на параметры и качество станка.

СО Д Е Р Ж А Н И Е

Общие сведения	3	Электропривод быстрых перемещений суппорта	
Первоначальный пуск	3	и каретки	12
Схема электрическая принципиальная	4	Электропривод насоса охлаждения	13
Элементы электрооборудования	5—6	Местное освещение	13
Схема электрическая соединений электрошкафа	7	Указание мер безопасности	13
Данные проводов к электрической схеме. Рис. 2	8—9	Блокировки и сигнализация	13
Схема электрическая соединений станка	9	Указания о необходимых регулировках	14
Данные проводов к электрической схеме. Рис. 3.	10	Указания по эксплуатации электрооборудования	
Схема расположения электрооборудования на станке	11	станка	14
Описание электроприводов и схемы управления	12	Перечень возможных нарушений в работе	15
Включение и отключение электрооборудования	12	Указания о порядке демонтажа и монтажа	
Электропривод вращения изделия	12	электрооборудования	15
Электропривод подачи	12	Лист регистрации изменений	16